

Opis dostępności architektonicznej Wydziału Mechatroniki Politechniki Warszawskiej

Czerwiec 2025

Budynek Gmachu Wydziału Mechatroniki Politechniki Warszawskiej, ul. Św. Andrzeja Boboli 8, 02-525 Warszawa.

W budynku znajdują się:

- Instytut Metrologii i Inżynierii Biomedycznej,
- Instytut Automatyki i Robotyki,
- Instytut Mikromechaniki i Fotoniki,
- Wydział Fizyki PW
- Wydział Matematyki i Nauk Informacyjnych PW
- IBM Technical Exploration Center
- Sekretariat Dziekana, Dziekanat

[Ten opis dostępności architektonicznej nie zawiera osobistych opinii na temat zapewniania dostępności osobom ze szczególnymi potrzebami, ale jego celem jest dokładne opisanie stanu istniejącego obiektu, jego wyposażenia, poziomu dostępności oraz udogodnień, które są zapewniane odwiedzającym]



Zdjęcie 1 - Widok wejścia przy ulicy Św. Andrzeja Boboli 8.

Spis treści

1. Opis sposobu dojścia lub dojazdu	4
• Pieszo	4
• Pociągiem.....	5
• Autobusem / Tramwajem / Metrem	5
• Samochodem.....	5
• Taksówką	6
• Rowerem / hulajnogą	6
2. Wejście do budynku i obszar kontroli	6
3. Komunikacja wewnętrzna w budynku.....	8
• Korytarze.....	9
• Schody.....	12
• Windy.....	13
4. Dostosowania (pochylnie, platformy, informacje głosowe, pętle indukcyjne).....	14
5. Informacja o prawie wstępu z psem asystującym.....	14
6. Inne sposoby porozumiewania się (dostępny łatwy tekst do czytania, filmy w języku migowym)	14
7. Informacja o możliwości skorzystania z tłumacza języka migowego.....	14
8. Pomieszczenia sanitarne.....	15
9. Pomieszczenia: sale audytoryjne, sekretariat, biblioteka, inne kluczowe miejsca dla budynku	16
• Pomieszczenia dydaktyczne – sale wykładowe, komputerowe	16
• Sale laboratoryjne	16
• Sale seminaryjne.....	16
• Audytorium	16
• Pomieszczenia administracyjne.....	16
• Biblioteka	16
• Inne pomieszczenia: bufet.....	16
• Pomieszczenia techniczne	16
10. Ewakuacja z budynku	18

1. Opis sposobu dojścia lub dojazdu

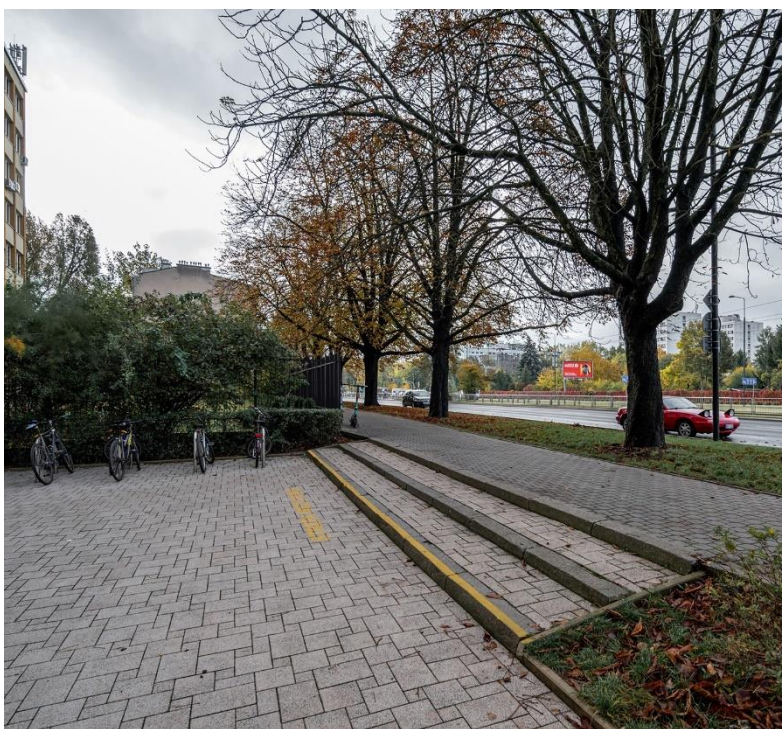
Budynek znajduje się na przy ulic Św. Andrzeja Boboli 8, wejście znajduje się przy placu wejściowym.

- **Pieszo**

Do budynku można dojść od ul. św. A. Boboli lub Al. Niepodległości. Dojście do budynku ul. św. A. Boboli jest szerokie. Do placu wejściowego prowadzą 3 stopnie, stopnie można ominąć idąc równoległą wąską ścieżką oddzieloną pasem zieleni od głównego chodnika.



Zdjęcie 2 - Widok dojścia pieszego przy Al. Niepodległości. Źródło: googlemaps.com.



Zdjęcie 3- Widok dojścia pieszego przy Św. A. Boboli.

Dojście od ul. Narbutta jest zwężane poprzez wyznaczone miejsca parkingowe, trawniki różnej szerokości, niewłaściwie zaparkowane samochody, motocykle, potykacze typu kosze na śmieci, donice, słupki parkingowe. Najbliższe przejście dla pieszych ul. Św. A. Boboli z Al. Niepodległości ma obniżony krawężnik, brak sygnalizacji dźwiękowej i świetlnej.

- **Pociągiem**

W pobliżu Gmachu - Wydziału Mechatroniki nie zlokalizowano stacji kolejowej.

- **Autobusem / Tramwajem / Metrem**

Najbliższe przystanki autobusowe znajduje się na ul. A.J. Madalińskiego: 130 kierunek Wilanów, 138 kierunek Utrata, 168 kierunek Witolin, 119 kierunek Wiśniowa Góra, 130 kierunek Rakowiecka - Sanktuarium, 138 kierunek Bokserska, 168 kierunek Spartańska.

Najbliższe przystanki tramwajowe znajdują się przy ul. Św. A. Boboli: Rakowiecka - Sanktuarium z liniami 1 Zajezdnia Mokotów, 7 Zajezdnia Mokotów, 15 Zajezdnia Mokotów, 17 PKP Służew, 25 Zajezdnia Mokotów, 41 PKP Służew, oraz z liniami 17 Winnica, 41 Żerań Wschodni. Wejście na przystanki tramwajowe poprzedza przejście dla pieszych na ul. Św. A. Boboli, przejście nie posiada sygnalizacji dźwiękowej.



Zdjęcie 4 Przystanek tramwajowy Rakowiecka -Sanktuarium 04

Stacja metra Pole Mokotowskie oddalano jest o ok. 1km od Gmachu Wydziału Mechatroniki, znajduje się na skrzyżowaniu Al. Niepodległości z ul. Rakowiecką. Winda do metra znajduje się przy Al. Niepodległości od strony przystanku autobusowego Metro Pole Mokotowskie 01. Jest to zewnętrzna winda osobowa z dojazdem na poziom przejścia podziemnego. Dojazd na peron stacji metra możliwy jest przez kolejną windę znajdującą się przy bramkach kontroli biletowej.

- **Samochodem**

Najbliższe miejsca postojowe dla aut zlokalizowane są wzdłuż ul. Narbutta, w odległości ok 100m od wejścia do Gmachu znajdują się dwa miejsca do parkowania samochodów przez osoby z niepełnosprawnością. Niebieskie koperty są usytuowane równoległe do osi jezdni, miejsca są dobrze oznakowane i widoczne.



Zdjęcie 5 Dwa miejsca parkingowe dla osób z niepełnosprawnością przy ul. Narbuta 84.

- **Taksówką**

Najbliższy postój dla taksówek zlokalizowany jest na ul. Narbutta 56-60, ok 600 m od Gmachu.

- **Rowerem / hulajnogą**

Nieopodal przed Gmachem Mechatroniki znajduje się parking rowerowy oraz miejsce gdzie można zostawić hulajnogę. Najbliższa stacja dokująca dla rowerów miejskich znajduje się na rogu ul. Św. A. Boboli i Rakowieckiej ok 500 m od wejścia głównego do budynku.

2. Wejście do budynku i obszar kontroli

Główne drzwi wejściowe znajdują się od ulicy Boboli 8. Przed wejściem znajduje się 1 stopień, stopień można ominąć za pomocą krótkiej pochylni. Drzwi są jednoskrzydłowe, szerokie. W środku znajdują się przestronny wiatrołap i hol wejściowy z recepcją.

Drugie wejście do budynku znajduje się od parkingu, wejście z poziomu chodnika. Droga dojścia do drugiego wejścia jest nierówna, występuje wysoki krawężnik (brak obniżenia krawężnika czy pochylni).

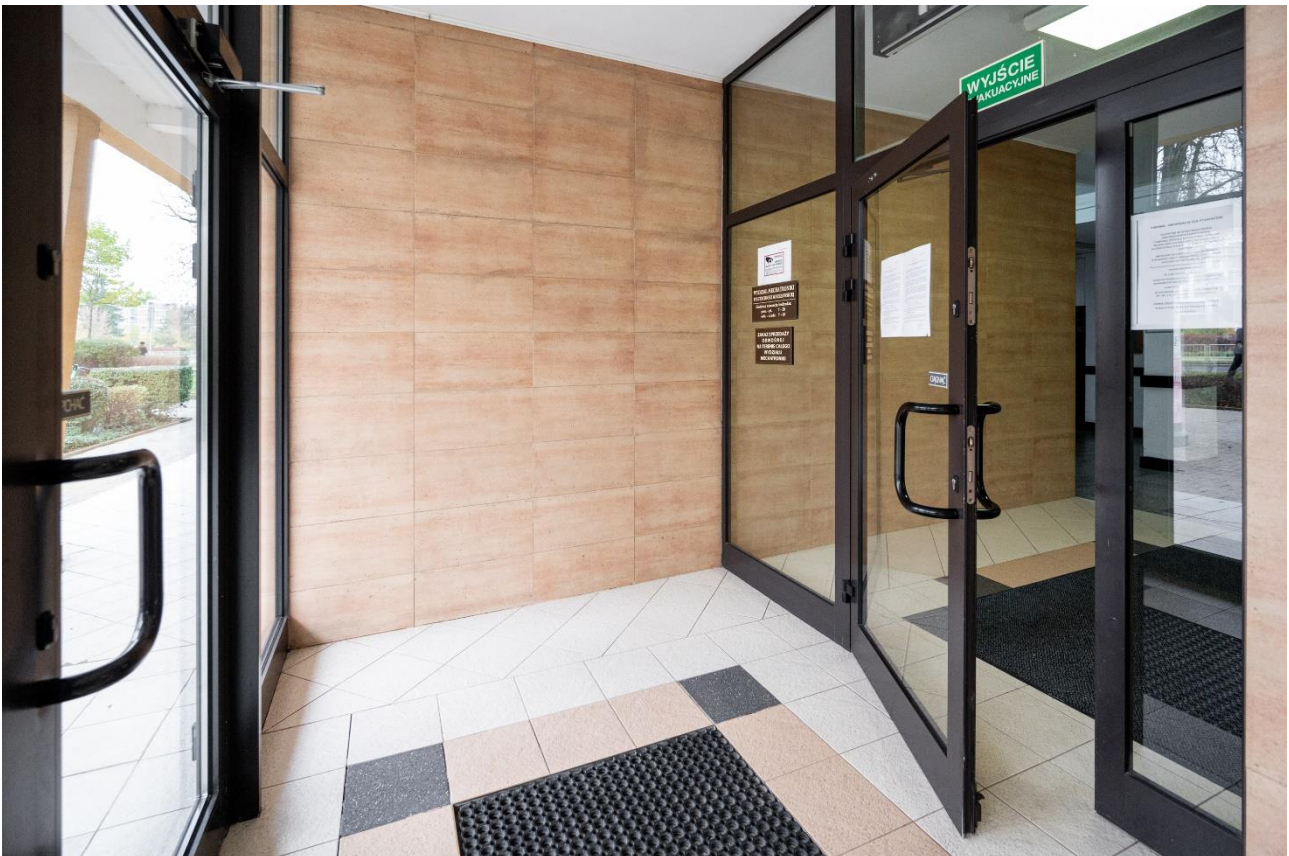
W budynku obszarom kontroli podlegają specjalistyczne laboratoria. Dostęp do nich za pomocą karty.

Po wejściu do budynku B po lewej stronie znajduje się recepcja z szatnią. Po prawej stronie naprzeciwko recepcji znajdują się centralna i szeroka klatka schodowa oraz dwie windy (mniejsza niedostosowana i większa dla osoby z niepełnosprawnością). Idąc korytarzem w prawo dojdziemy do drugiego holu. W drugim holu znajdują się wejścia do dwóch sal audytoryjnych. Pozostałe pomieszczenia na parterze to laboratoria, pokoje wykładowców. Na pierwszym piętrze zlokalizowana jest administracja (Dziekanat, biuro ds. studenta), bar ogólnodostępny oraz pomieszczenia laboratoryjne oraz sala seminaryjna. Reszta pomieszczeń w budynku od kondygnacji II do VII wykorzystana jest na pomieszczenia laboratoryjne, sale wykładowe, pokoje wykładowców oraz pokoje pracownicze. W budynku znajduje się również biblioteka.

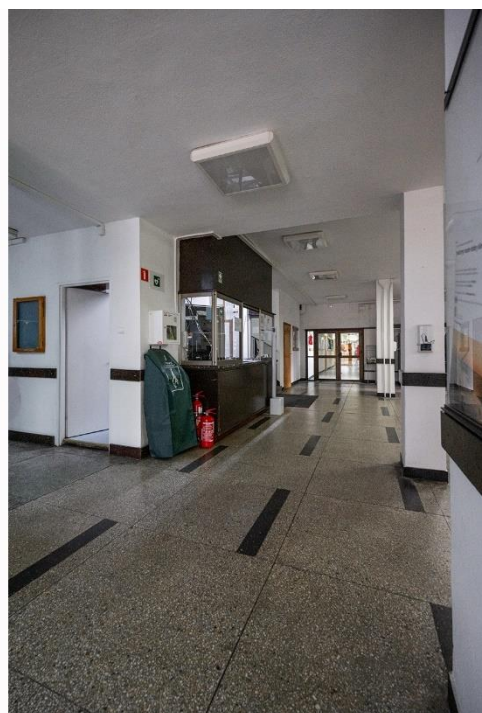
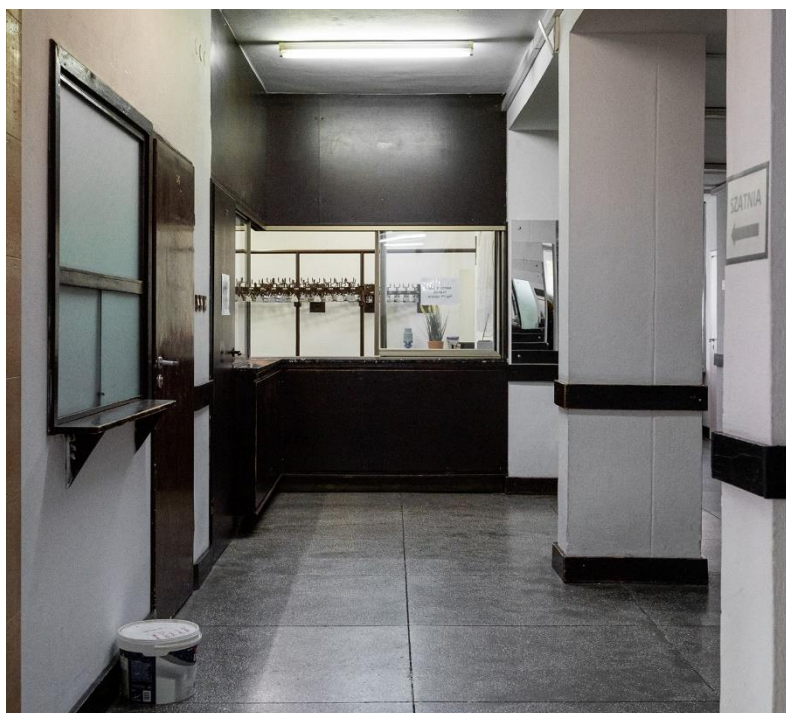
Budynek A ma 4 kondygnacje i prosty układ korytarza. Po obu stronach korytarza znajdują się pomieszczenia laboratoryjne, sale wykładowe, pomieszczenia pracowników, na III p. znajdują się ogólnodostępna biblioteka.



Zdjęcie 6 Widok wejścia do budynku od ul. Boboli z niewielkim placem przed budynkiem.



Zdjęcie 7 Widok przestronnego wiatrołapu w budynku



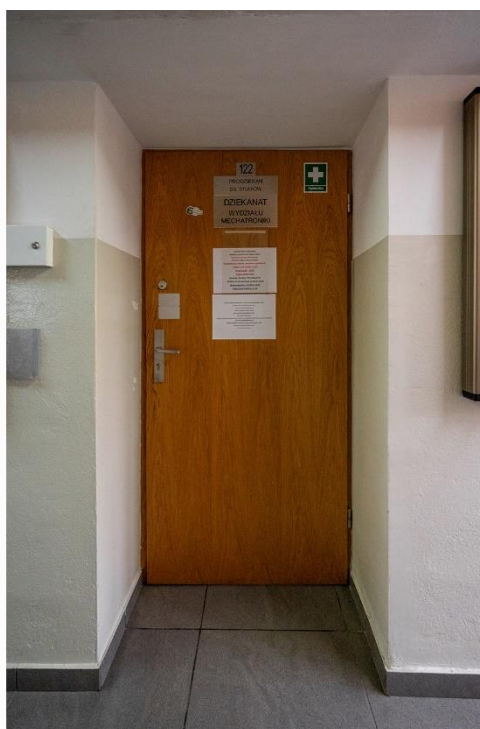
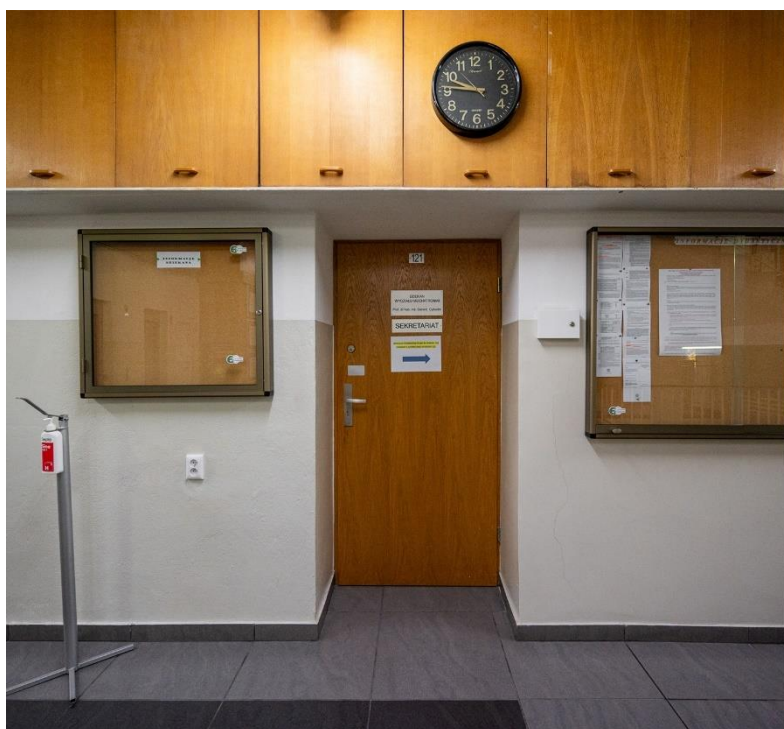
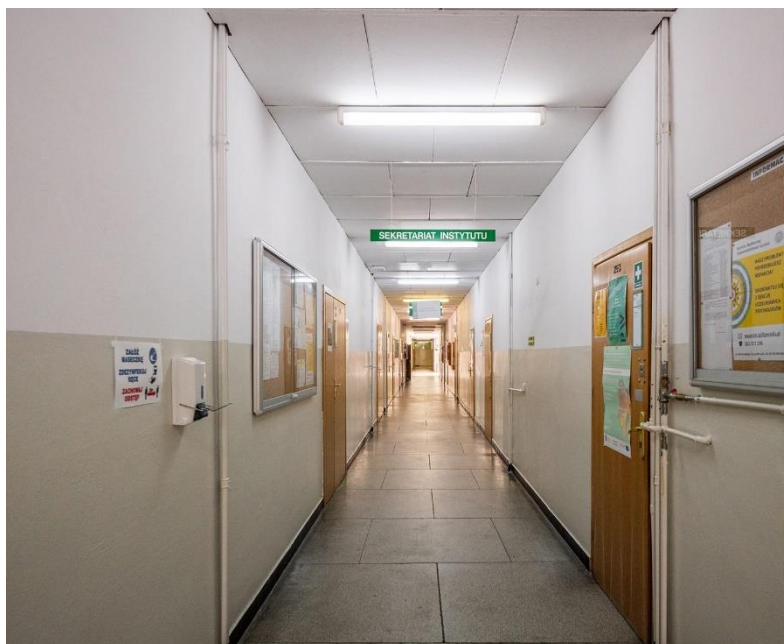
Zdjęcie 8 Widok holu wejściowego z recepcją i szatnią w budynku B.

3. Komunikacja wewnętrzna w budynku

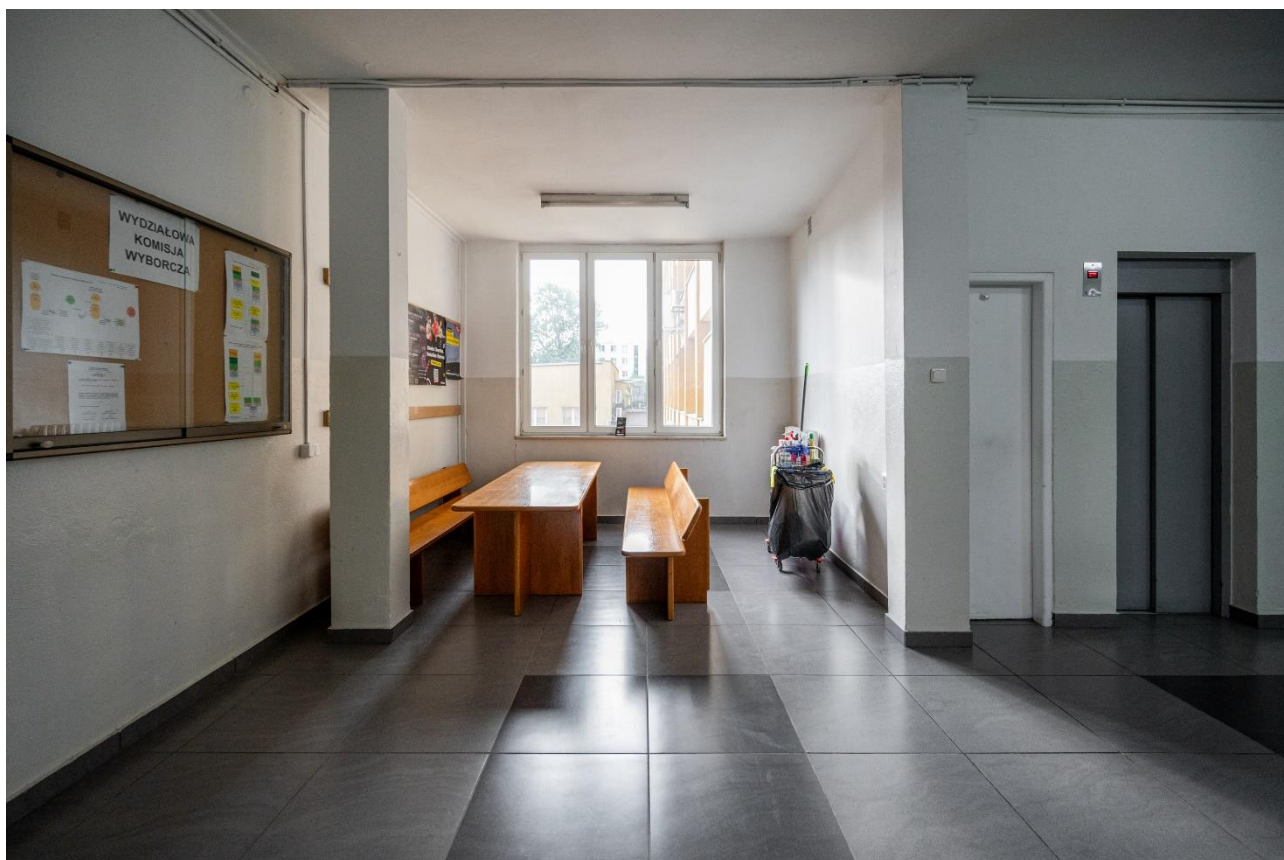
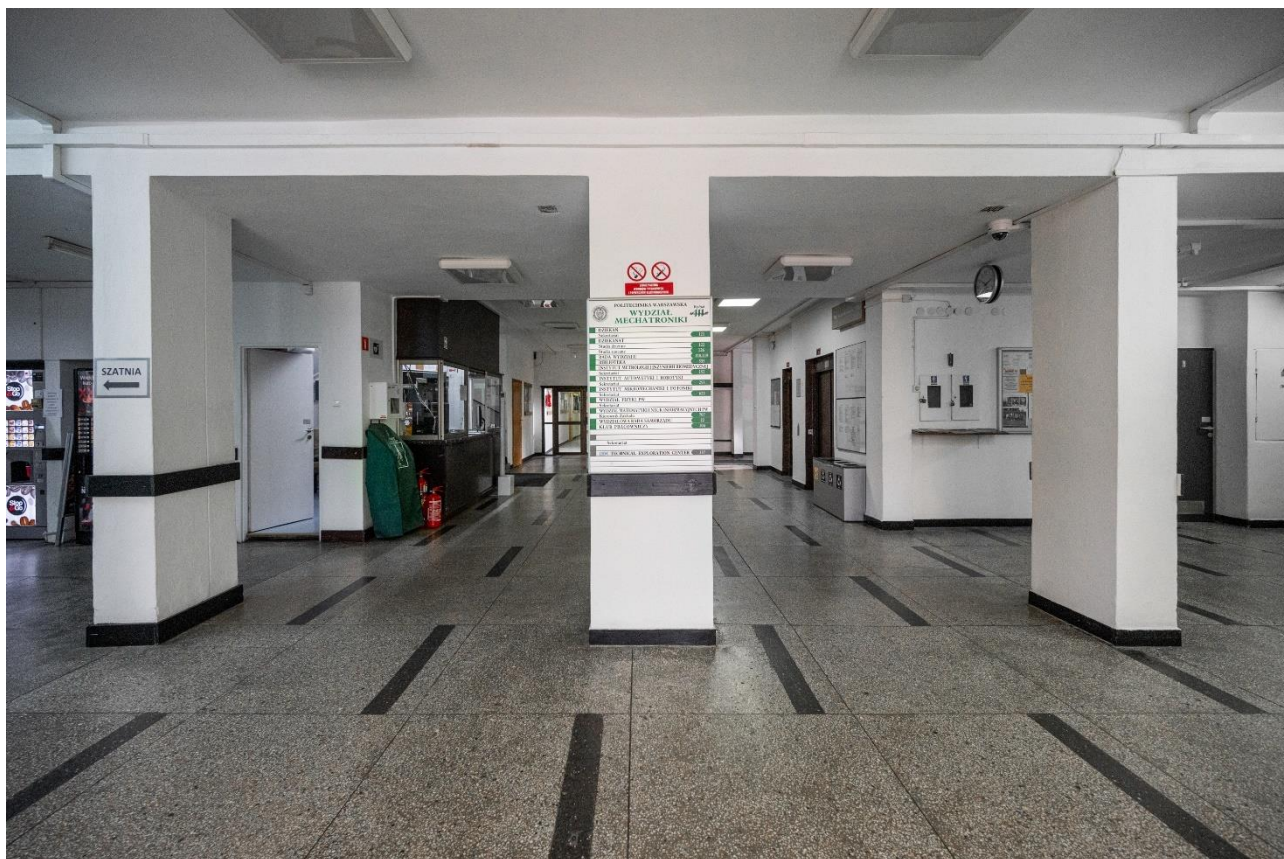
Budynek ma układ litery „L”, składa się z budynku A i B. Budynek A ma 4 kondygnacje naziemne i piwnicę – brak w budynku A windy. Budynek B ma VII kondygnacji naziemnych i piwnicę. W budynku są 2 windy (większa przeznaczona dla OzN i mniejsza).

- **Korytarze**

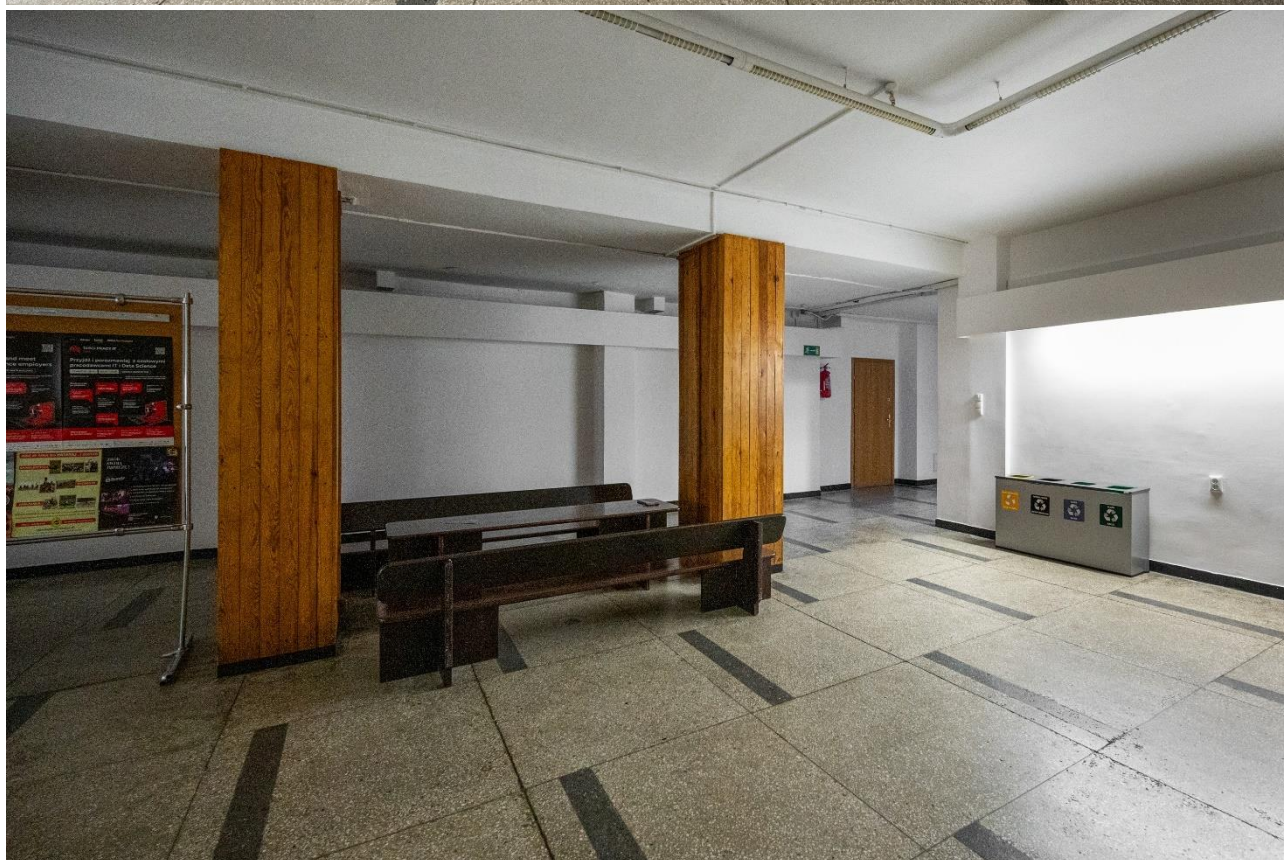
W budynku A jest prosty korytarz, po obu stronach korytarza znajdują się pomieszczenia pracownicze, sale wykładowe lub laboratoryjne. W budynku A są dwie klatki schodowe (większa i boczna ewakuacyjna). Schodów nie można ominąć za pomocą windy lub urządzenia do transportu pionowego. Budynek B ma szeroki, prosty korytarz, centralną klatkę schodową z holem windowym i drugą klatką schodową ewakuacyjną. W hol windowym znajdują się miejsca siedzące. Drzwi do sal i pokoi pracowniczych są skonstrastowane w stosunku do ścian i oznakowane. Drzwi oddzielające skrajne klatki schodowe od korytarzy są przeszklone i zamykane na elektromagnesy.



Zdjęcie 9 Widok korytarzy, drzwi się kontrastują z kolorem ścian. Drzwi do pomieszczeń są cofnięte i osadzone w głębokim murze.



Zdjęcie 10 Widok korytarzy z holami windowymi. W holu są miejsca do siedzenia.



Zdjęcie 11 Widok holu przy Audytorium im. Prof. H. Trebarta.



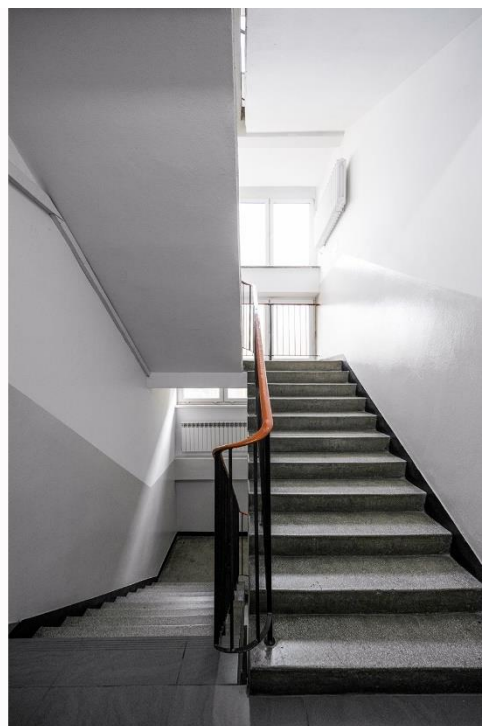
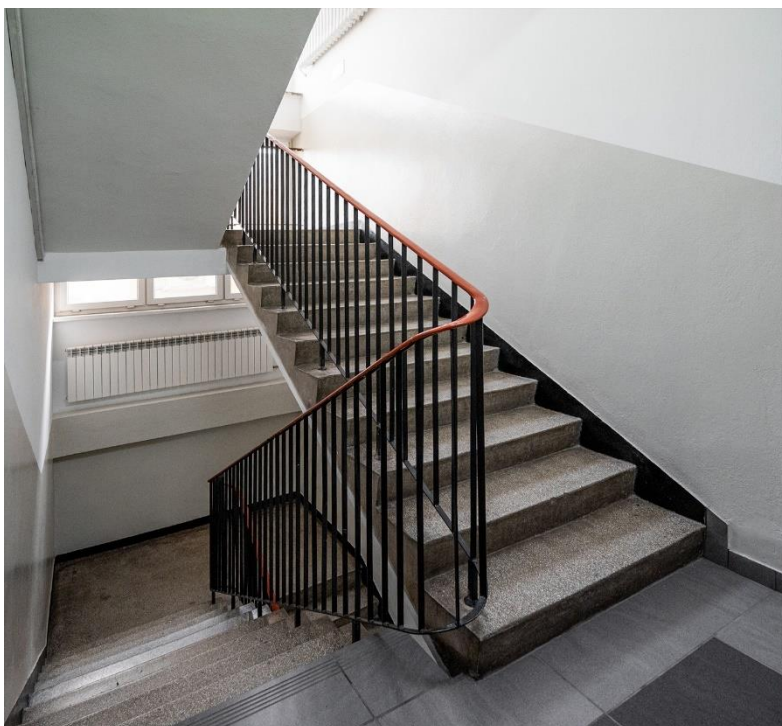
Zdjęcie 12 Widok korytarzy z wejściem do Centrum Seminaryjnego.

- **Schody**

W budynku A i B znajdują się po dwie klatki schodowe – główna oraz boczna ewakuacyjna. Na schodach brak oznaczeń kontrastowych. Poręcz dwustronna. Schodów w budynku A nie można ominąć za pomocą windy.



Zdjęcie 13 Schody wewnętrzne główne. Budynek A



Zdjęcie 14 Schody wewnętrzne boczne, ewakuacyjne. Budynek A.



Zdjęcie 15 Widok holu przy centralnej klatce schodowej budynku B.

- **Windy**

W budynku A nie ma windy ani urządzeń do komunikacji pionowej np. podnośników. W budynku B są dwie windy, tylko duża winda ma wystarczającą przestrzeń dla osoby z niepełnosprawnością.



Zdjęcie 16 Widok holu windowego w budynku B.

4. Dostosowania (pochylnie, platformy, informacje głosowe, pętle indukcyjne)

Brak pętli indukcyjnych w budynku oraz innych udogodnień do komunikacji słownej.

5. Informacja o prawie wstępu z psem asystującym

Możliwy jest wstęp z psem asystującym do wszystkich pomieszczeń budynku.

7. Informacja o możliwości skorzystania z tłumacza języka migowego

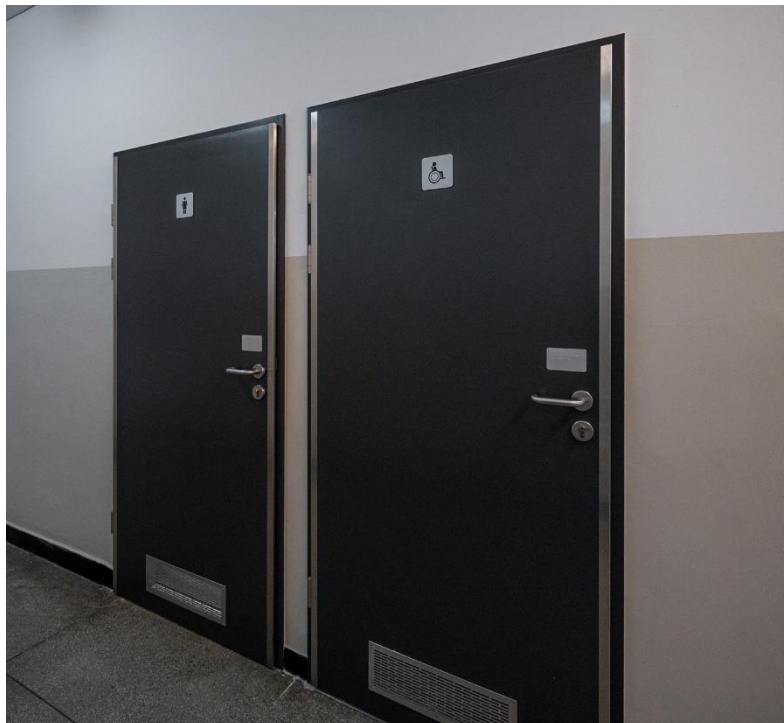
Brak dostępu do tłumacza języka migowego.

6. Inne sposoby porozumiewania się (dostępny łatwy tekst do czytania, filmy w języku migowym)

Brak łatwego tekstu do czytania czy informacji w języku migowym. Budynek posiada oznakowanie pomieszczeń w alfabecie Braille'a.

8. Pomieszczenia sanitarne

W budynku w części A znajdują się dwie toalety przystosowane dla osób z niepełnosprawnościami, na I i III piętrze w głębi korytarzy. Obie toalety nie są wyposażone w urządzenia alarmowe oraz poręcze przy umywalce. Jest przestrzeń manewrowa i transfer z prawej strony.

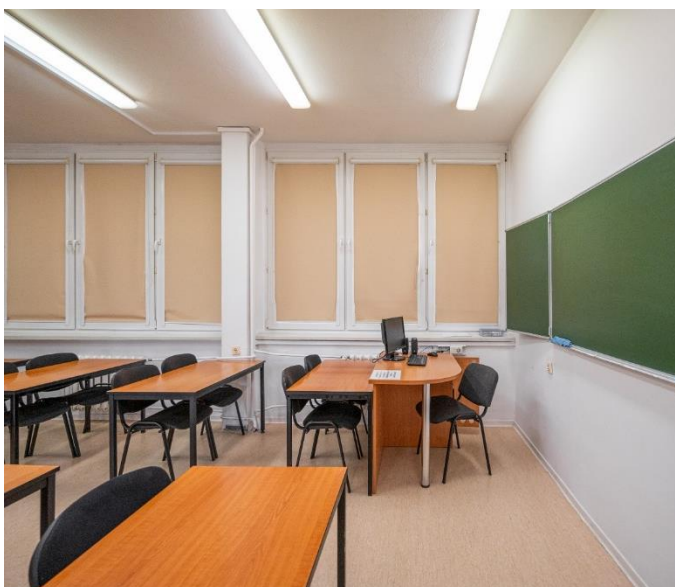
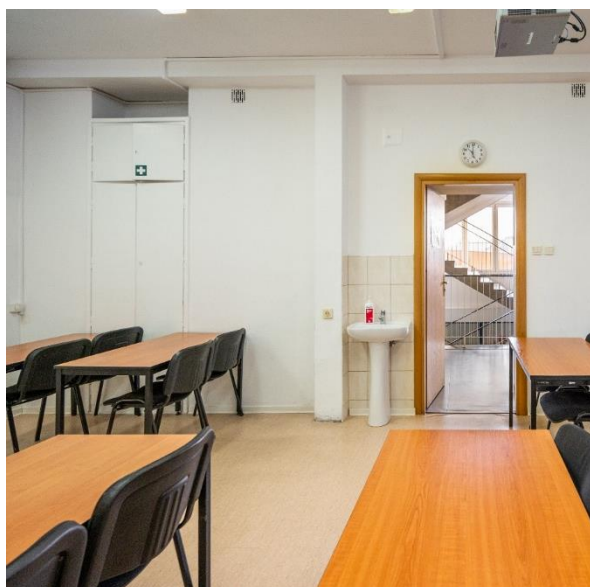


Zdjęcie 17 Widok na toaletę dostępną.

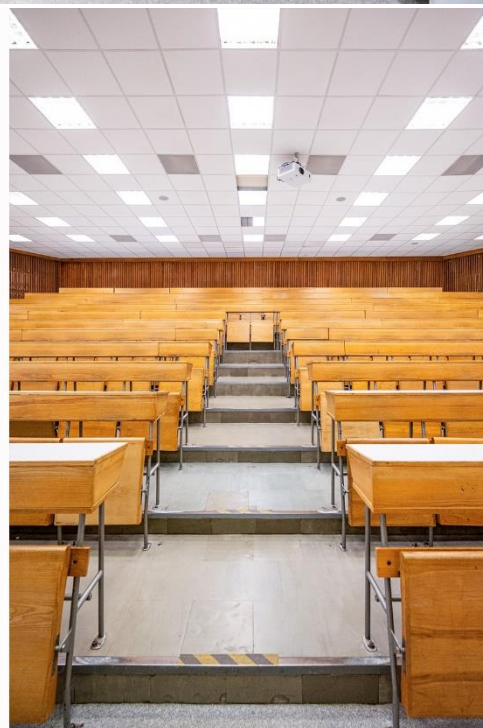
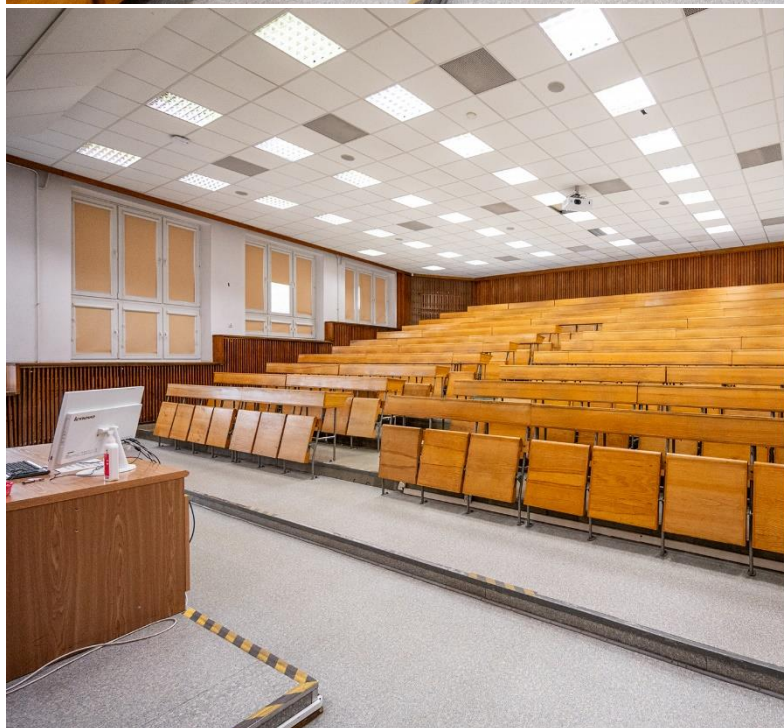
9. Pomieszczenia: sale audytoryjne, sekretariat, biblioteka, inne kluczowe miejsca dla budynku

W budynku znajdują się następujące pomieszczenia:

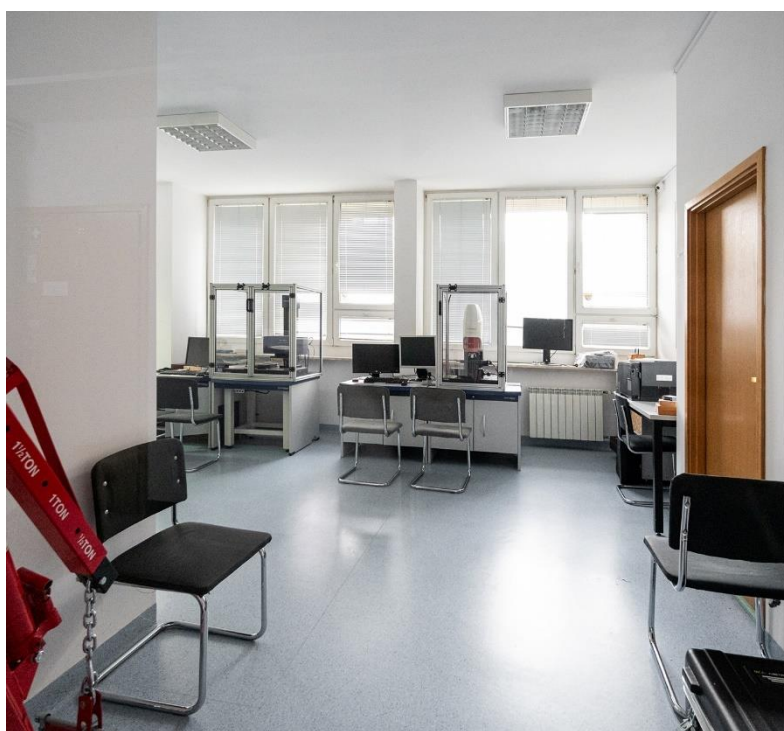
- **Pomieszczenia dydaktyczne – sale wykładowe, komputerowe**
- **Salę laboratoryjną**
- **Salę seminaryjną**
- **Audytorium**
- **Pomieszczenia administracyjne**
- **Biblioteka**
- **Inne pomieszczenia:** bufet
- **Pomieszczenia techniczne**



Zdjęcie 18 Widok typowej sali wykładowej.



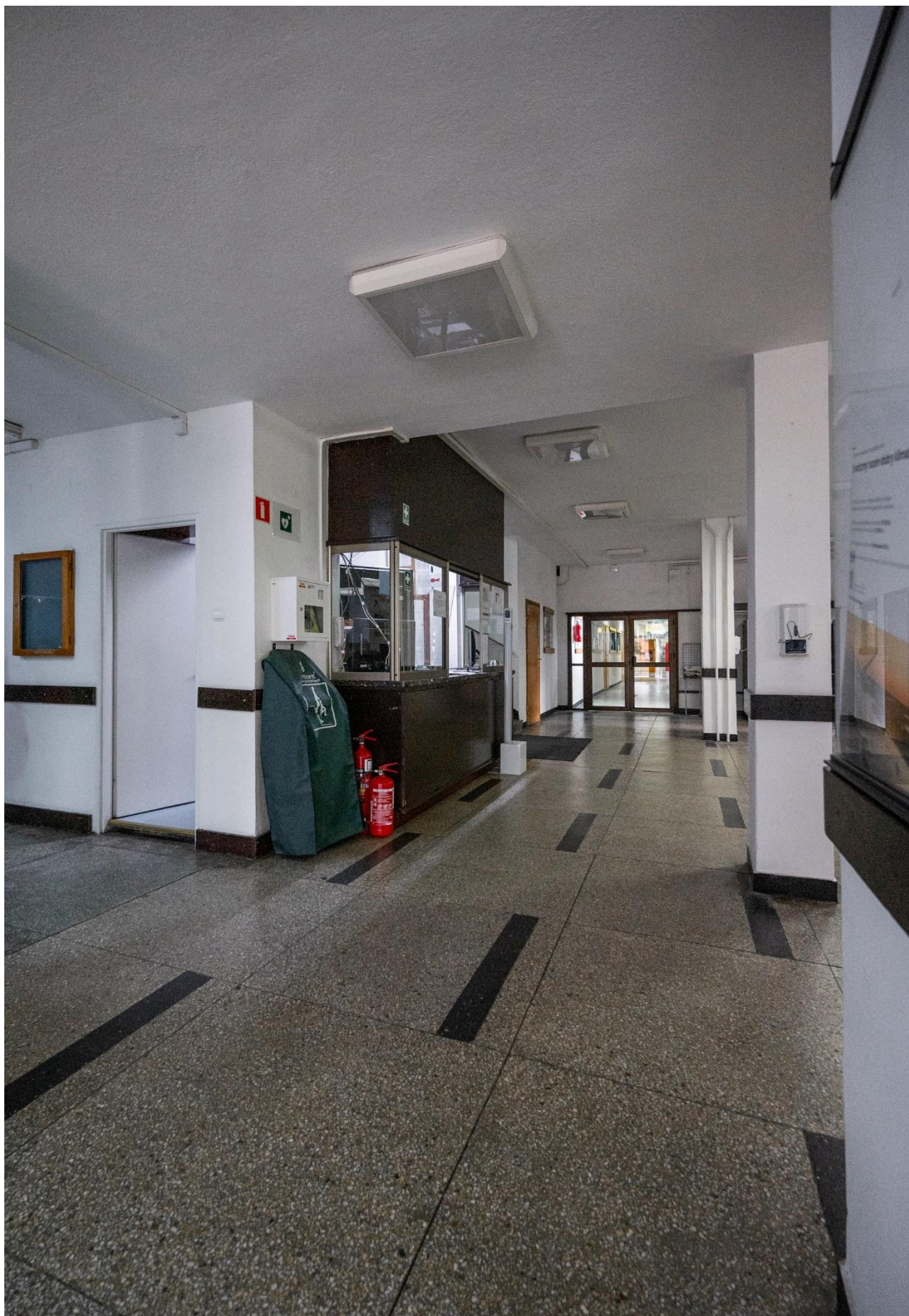
Zdjęcie 19 Widok Audytorium im. prof. H. Treberta.



Zdjęcie 20 Widok typowej sali laboratoryjnej.

10. Ewakuacja z budynku

Budynek został wyposażony w znaki fluorescencyjne oraz sygnalizację dźwiękową. Na każdym z pięter znajdują się plany ewakuacji z budynku. Przy recepcji znajdziemy krzesło ewakuacyjne.



Zdjęcie 21 Widok holu wejściowego z krzesłem ewakuacyjnym przy recepcji.